



Gestion des biodéchets :

le rôle des acteurs de l'Économie
Sociale et Solidaire (ESS)
en réponse aux besoins des territoires normands



cress

Chambre Régionale
de l'Économie Sociale
et Solidaire de Normandie

DÉCRYPTAGE DE LA FILIÈRE EN NORMANDIE



LES BIODÉCHETS ?

Ce sont principalement **les déchets alimentaires** (restes de cuisine et de repas, produits périmés non consommés...) et **les déchets dits « verts »** (feuilles mortes, pelouse tondue...).

Définition : « Les biodéchets sont les **déchets non dangereux biodégradables de jardin ou de parc**, les déchets alimentaires ou de cuisine provenant des ménages, des bureaux, des restaurants, du commerce de gros, des cantines, des traiteurs ou des magasins de vente au détail, ainsi que les déchets comparables provenant des usines de transformation de denrées alimentaires. »¹

➤ **Ils constituent une ressource importante de matières organiques**, mais jusqu'alors, ils étaient le plus souvent mis en décharge ou incinérés en mélange avec les ordures ménagères.

LES SOLUTIONS DE GESTION DES BIODÉCHETS

➤ **Les éviter** : mise en place d'actions de lutte contre le gaspillage alimentaire

➤ **Déployer des solutions de tri à la source** : deux types de solutions

◆ **Gestion de proximité** : valorisation des déchets par le compostage individuel (chez les habitants), le compostage partagé (en pied d'immeuble, de quartier) ou autonome en établissement (au sein d'un collège, d'un EPAHD...). Le compost produit est alors destiné à un usage privé.

◆ **Collecte séparée** : collecte des habitants en porte-à-porte par la collectivité ou mise en place de points d'apport volontaire (à l'image des points d'apport du verre). Les biodéchets collectés sont ensuite traités et valorisés dans des installations agréées sous forme de compostage industriel, ou en méthanisation pour la production de biogaz.

¹ Définition du code de l'environnement

² Gisement théorique selon les analyses MODECOM™ – source : Ademe

³ Estimation selon le taux de participation des habitants, du taux de tri, de la typologie d'habitat... - Etude réalisée par l'Observatoire Régional des déchets, ressources et économie circulaire - 2021

⁴ Etudes réalisées ou en cours – source : Ademe, Région, OBDEC, DREAL

⁵ Enquête ADEME 2020

⁶ Données Chambre de Métiers et de l'Artisanat Normandie

LES BIODÉCHETS EN NORMANDIE C'EST :



33%

=

des OMR (ordures ménagères résiduelles),
soit 83 kg/hab./an²



160 000
tonnes

de gisement mobilisable et collectable³

- 73% auprès des ménages et professionnels assimilés aux ménages
- 27% auprès des gros producteurs professionnels



89%

de la population couverte par une étude de faisabilité de la collectivité sur la mise en place du tri à la source⁴



34%

de la population pratiquant déjà le compostage à domicile dans les communes de typologie urbaine⁵



9 142

entreprises artisanales alimentaires (boulangers, charcutiers, traiteurs, restauration à emporter...) concernés par le tri à la source⁶

UN CONTEXTE INCITATIF

Depuis le 1er janvier 2024, la loi anti-gaspillage pour une économie circulaire (AGEC) instaure une généralisation du tri à la source des biodéchets en France.

➤ **Pour les collectivités territoriales en charge du service public des déchets** (intercommunalités, syndicats intercommunaux), cela implique une obligation de proposer à tous les foyers une ou plusieurs solutions permettant de réaliser ce tri.

➤ **Pour les professionnels** (restauration, administration, établissements collectifs...), cela nécessite de faire appel à des prestations pour assurer l'évacuation et le traitement de ces biodéchets, sauf si la collectivité accepte de les prendre en charge, et ce qu'elle que soit la quantité de biodéchets produits, ou de gérer leurs biodéchets de façon autonome sur site.

➤ **En Normandie, le SRADET¹ piloté par la Région Normandie**, fixe les objectifs suivants dans le volet « prévention et gestion des déchets » :

◆ Généraliser le tri à la source des biodéchets résiduels pour les ménages d'ici 2024 conformément à la loi AGEC, et réduire la part des biodéchets résiduels en mélange dans les ordures ménagères résiduelles par rapport à 2015 de -50% en 2025 et

tendre vers une réduction de -100% en 2031. Augmenter la quantité de déchets ménagers et assimilés faisant l'objet d'une préparation en vue de la réutilisation ou d'un recyclage en orientant vers ces filières 55 % en 2025, 60% en 2030 et 65 % en 2035 de ces déchets mesurés en masse, conformément à la loi AGEC.

◆ Réduire les quantités de déchets ménagers et assimilés admis en installation de stockage en 2035 à 10 % des quantités de déchets ménagers et assimilés produits mesurés en masse, conformément à la loi AGEC.

◆ Valoriser sous forme matière (notamment organique) a minima 55% des Déchets Non Dangereux Non Inertes (DNDI) en 2020, 65% en 2025

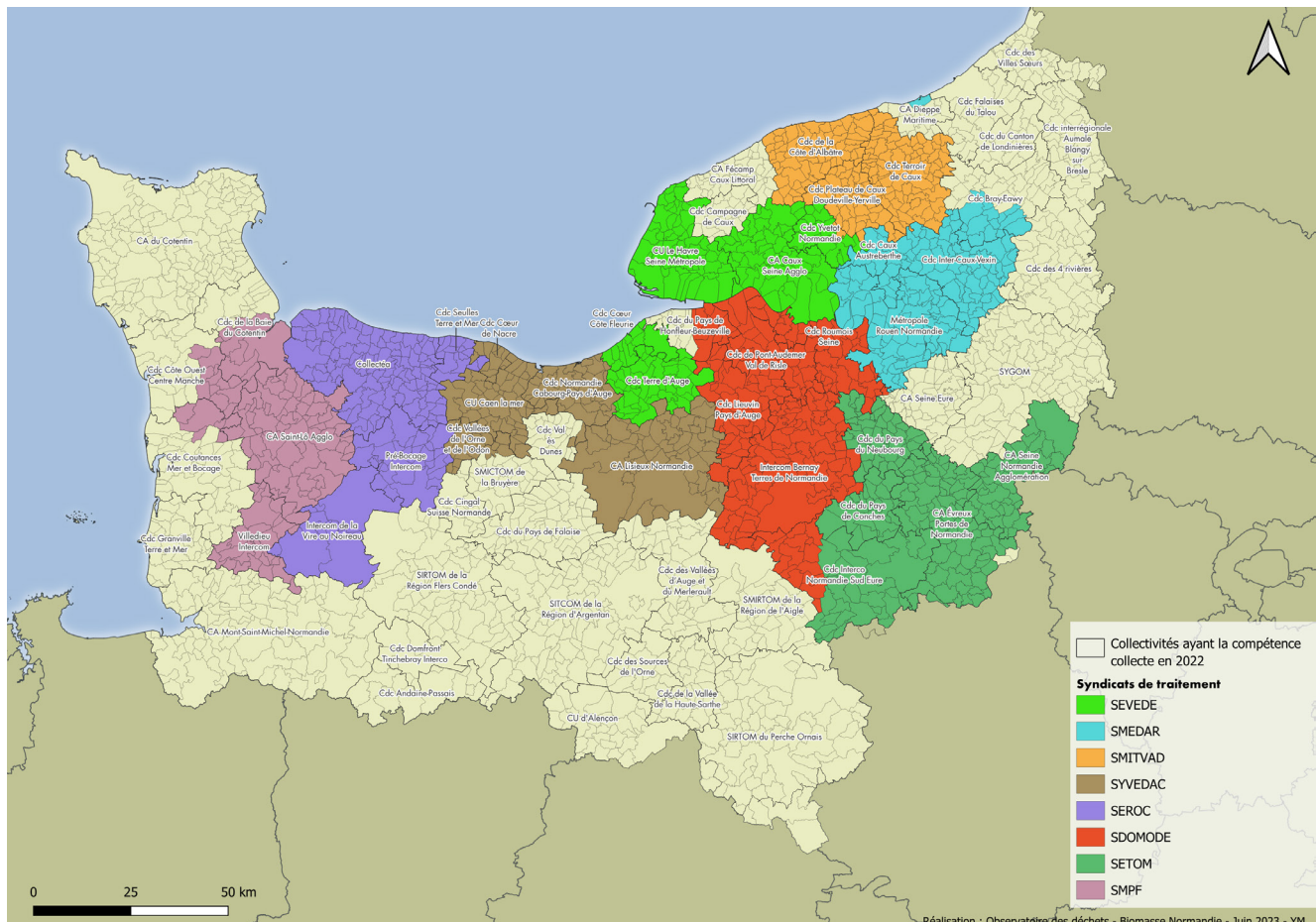
◆ Favoriser le déploiement de la tarification incitative et atteindre 30% de la population régionale couverte en 2025. »

Par ailleurs, l'ADEME et la Région Normandie sont particulièrement impliquées aux côtés des collectivités, au travers de différents dispositifs, dans l'accompagnement technique et le soutien au déploiement du tri à la source en région.

¹ Schéma Régional d'Aménagement, du Développement Durable et d'Égalité des Territoires

QUI SONT LES COLLECTIVITÉS ET SYNDICATS INTERCOMMUNAUX

AYANT LA COMPÉTENCE PRÉVENTION, COLLECTE ET/OU TRAITEMENT DES BIODÉCHETS ?



QUELS BESOINS SUR LES TERRITOIRES NORMANDS ?



ACCOMPAGNEMENT

Les niveaux d'avancement dans la mise en place de solutions de tri à la source sont disparates, tant pour les collectivités que du côté des professionnels (restauration, établissements...).

Les besoins d'accompagnements sont encore présents :

- auprès des collectivités pour la mise en œuvre de leur stratégie globale et le choix des solutions adaptées au territoire
- pour les professionnels dans la mise en œuvre du tri, les conditions de stockage, les enjeux sanitaires, les solutions d'évacuation...



SENSIBILISATION, FORMATION

La facilité à mobiliser les gisements dépendra beaucoup, dans les années qui viennent, des **moyens de communication** mis en place par les collectivités et de l'accompagnement des usagers.

- Des actions de pédagogie et sensibilisation de la population et des professionnels sont nécessaires pour accompagner le nouveau geste de tri.
- La demande est croissante pour l'intervention de maîtres-composteurs, mais aussi de référents et guides.



FABRICATION DE MATÉRIEL

Les solutions de gestion des biodéchets mises en place sur les territoires sont souvent mixtes, avec une **prépondérance du compostage de proximité** (majoritairement incitation au compostage individuel).

- La demande en composteurs individuels ou collectifs est forte, l'approvisionnement est parfois difficile, d'où une pertinence à proposer des solutions locales.



COLLECTE & TRAITEMENT

Les **installations de traitement des biodéchets** (plateformes de compostage, méthaniseurs) ne couvrent pas encore tout le territoire normand, tout comme les solutions de collecte pour les points d'apports volontaires et les biodéchets des professionnels.

- Il subsiste des zones blanches sans exutoire en Normandie. Des projets de déconditionnement, plateforme de compostage, collecte, etc., peuvent être étudiés.
- Des solutions globales de collecte et traitement, ou de collecte seule, sont à déployer.



ESPACES VERTS & GASPILLAGE ALIMENTAIRE

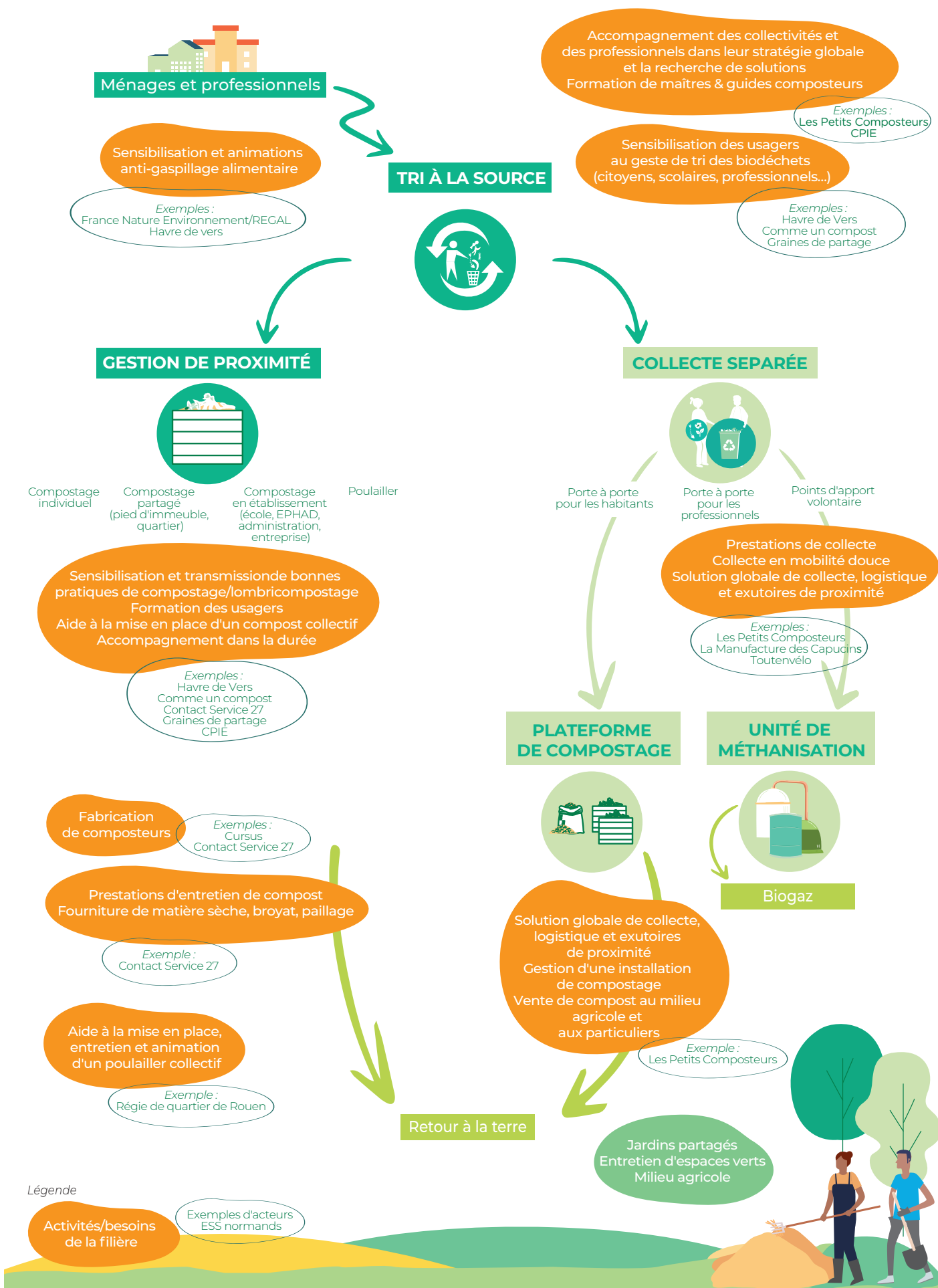
Les déchets verts sont une matière sèche indispensable au compostage.

- Des liens étroits sont à développer entre l'entretien des espaces verts et le compostage partagé en pied d'immeuble ou de quartier notamment.
- **En amont, il s'agit aussi de prévenir et réduire les biodéchets à la source.** Les actions de la lutte contre le gaspillage alimentaire ont toute leur place à prendre dans les stratégies territoriales de gestion des biodéchets.



LE ROLE DES ACTEURS DE L'ESS DANS LA GESTION DES BIODÉCHETS

Les structures de l'Economie Sociale et Solidaire trouvent leur place sur l'ensemble de la boucle de prévention et de gestion des biodéchets, en apportant des solutions adaptées à chacune des étapes.



LEVIERS & OPPORTUNITES POUR DEVELOPPER L'ESS DANS LA GESTION DES BIODÉCHETS



Rendre visible la compétence et l'expertise des acteurs de l'ESS déjà engagés sur le sujet

Les structures de l'ESS (associations, entreprises sociales, structures d'insertion...), sont d'ores et déjà porteuses de solutions sur la gestion biodéchets en Normandie. Il s'agit de repérer et de valoriser leurs compétences, pour les rendre visibles et accessibles aux collectivités comme aux professionnels.

Carteco, la carte des structures de l'ESS qui agissent pour la transition écologique au cœur des territoires, est un des outils au service de cette visibilité. Elle permet de référencer et de qualifier finement les activités des acteurs ESS liées à la collecte des biodéchets, la gestion de plateforme de compostage, mais aussi à la sensibilisation, la formation... Les organisations l'ESS agissant déjà y sont référencées. Celles qui n'y figurent pas encore peuvent compléter directement leurs données et renseigner leur offre de service.
www.carteco-ess.org



Identifier les acteurs de l'ESS comme des partenaires privilégiés, pour répondre aux enjeux de sensibilisation et d'accompagnement des citoyens

Les structures de l'ESS s'appuient sur la **participation des citoyens, des pouvoirs publics, des acteurs économiques.** Souvent issues d'une volonté de l'utilisateur, du consommateur ou du citoyen d'agir sur la société, elles sont au plus proche des publics et **disposent d'une réelle légitimité pour sensibiliser, faire évoluer les comportements et impulser des changements de pratiques.** Leurs valeurs de solidarité contribuent par ailleurs à la démocratisation de l'économie circulaire, en l'ouvrant à l'ensemble de la population.

Ces spécificités offrent la possibilité aux acteurs de l'ESS de se positionner en partenaires privilégiés, pour le déploiement d'actions de sensibilisation, de pédagogie et de formation, indispensables au déploiement du tri à la source des biodéchets sur les territoires.



Repérer les activités et métiers déjà opérés par les acteurs de l'ESS locaux, transférables à la filière biodéchet

Un peu partout en Normandie, les associations et entreprises de l'ESS exercent des **activités d'espaces verts, de collecte de déchets, de réemploi, d'éducation à l'environnement, d'animation potagers ou de jardins partagés,** dont les métiers et compétences peuvent être utiles à la filière de gestion des biodéchets.

Sans être actuellement assimilées à la filière, ces activités sont pourtant connexes. Fortes de leur **ancrage territorial,** ces structures de l'ESS aux compétences transférables peuvent imaginer le **développement d'offres de service complémentaires** à leurs activités actuelles, pour répondre aux enjeux locaux de la gestion des biodéchets.





Susciter l'émergence de nouveaux projets

Sur certains territoires, les solutions de gestion des biodéchets et d'accompagnement du tri à la source manquent. Il s'agit alors de **faire émerger de nouvelles activités, auxquelles les modèles économiques de l'ESS peuvent répondre.**

Guidées par un objectif d'utilité sociale et d'intérêt général et des principes de lucrativité limitée, **les structures de l'ESS savent innover en matière d'économie circulaire, expérimenter pour répondre à des besoins sociaux mal satisfaits et de proposer des activités encore peu développées par les entreprises classiques.**

Les structures de l'insertion par l'activité économique ou du secteur du handicap, notamment, peuvent y trouver de nouvelles pistes de développement de l'emploi, tout comme les porteurs de projets ESS.

L'émergence de ces nouveaux projets passe tout particulièrement par une **identification des besoins non couverts**, en lien étroit avec les collectivités territoriales en charge de la gestion des déchets (voir carte page 3), une veille concurrentielle de l'existant et un regard sur les initiatives développées sur d'autres territoires.



Développer les coopérations entre acteurs et la complémentarité des offres sur la gestion des biodéchets

L'ESS porte une culture forte de coopération territoriale, de travail collectif et de partenariats, qui permet aux structures d'être ouvertes à la **collaboration et à la mutualisation de ressources.**

De leur côté, les collectivités et les professionnels de la restauration ont des besoins multiples pour mettre en place le tri à la source des biodéchets.

Il y a ainsi un enjeu à **développer des synergies entre acteurs de l'ESS, ou avec d'autres partenaires locaux, pour construire des offres** permettant de satisfaire ces besoins.

Il peut s'agir d'une prestation commune entre un acteur proposant des formations au tri des biodéchets pour les professionnels, ainsi que le traitement global de la matière, et une structure de cyclo-logistique pour la collecte en centre urbain, ou encore une offre de fabrication de composteurs couplée à l'accompagnement des habitants dans la gestion d'un compost partagé et à une prestation d'entretien différencié des espaces verts favorisant l'apport de matière sèche.

Ces synergies peuvent également dépasser le sujet des biodéchets et aller jusqu'au **développement d'offres de collecte et gestion multi-flux de déchets**, à proposer aux entreprises ou aux organisateurs d'événements (par exemple : collecte conjointe papier, carton, contenants en verre, biodéchets...).



« La raison d'agir de l'économie sociale et solidaire est d'orienter le progrès, dans toutes ses dimensions, à la fois sociale, économique, démocratique, citoyenne et écologique. L'ESS s'efforce d'organiser les mutations des modes de production et de consommation imposées par l'urgence écologique et sociale en développant le pouvoir d'agir par l'engagement et le pouvoir de vivre du plus grand nombre.

Elle se fonde sur la liberté, l'égalité, la solidarité, la responsabilité, la démocratie et la raison. L'ESS est la norme souhaitable de l'économie, qui démontre par la preuve que la prospérité peut être inclusive et atteinte en respectant les limites planétaires avec l'implication de toutes et tous. »

Déclaration d'engagement de l'ESS *Pour une République sociale et solidaire : nos raisons d'agir*, proclamée lors du Congrès de l'ESS le 10 décembre 2021. A découvrir sur le site d'ESS France : www.ess-france.org/fr/declaration-dengagement-de-less

EN NORMANDIE, L'ESS REPRÉSENTE :

9 714 établissements

128 000 salariés
soit environ **15 %** de l'emploi salarié privé et **11,2 %** de l'ensemble de l'économie

3,1 milliards d'€ de rémunérations brutes

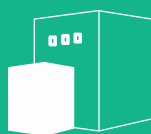
7^e région française en ce qui concerne le poids de l'ESS dans l'emploi local

Chiffres valorisés par l'Observatoire Régional de l'ESS (ORESS) en Normandie issus des données de l'Urssaf.

CARTECO

La carte qui référence les structures de l'ESS agissant pour la transition écologique

CARTECO
LES STRUCTURES DE L'ESS QUI FONT
LA TRANSITION ÉCOLOGIQUE



560

structures de l'ESS
ont des activités liées à la transition
écologique en Normandie



35

ont une activité de
formation et formation
à la prévention des
déchets



64

ont une activité de lutte
contre le gaspillage
alimentaire



11

ont une activité de
collecte des biodéchets



27

ont une activité de collecte
de déchets autres (bois,
papiers, carton, verre...)
pour recyclage



37

ont une activité de
sensibilisation à l'agriculture
et l'alimentation durable

17

sous forme
d'animations
potager

12

sous forme
de cours
de cuisine

DES RESSOURCES POUR ALLER PLUS LOIN



S'INFORMER

OBSERVATOIRE RÉGIONAL DES DÉCHETS, DE LA RESSOURCE ET DE L'ÉCONOMIE CIRCULAIRE EN NORMANDIE

Animé par **Biomasse Normandie**, il a pour mission de développer la connaissance et la diffusion d'informations, de suivre les indicateurs en matière de déchets et ressources en Normandie. Il mène un travail spécifique sur les biodéchets.

A découvrir : Lettre information de l'observatoire des déchets de Normandie INFO OBS #05 – *Tri à la source des biodéchets, où en sommes-nous en Normandie ?* Sept. 2022
www.biomasse-normandie.fr/nos-publications/info-obs-05-tri-a-la-source-des-biodechets/

ADEME

Ressources utiles sur la mise en place du tri à la source des biodéchets : <https://agirpourlatransition.ademe.fr/collectivites/amener-territoire/gestion-dechets/biodechets>

RÉSEAU COMPOST CITOYEN

Réseau national d'acteurs citoyens, publics et privés pour la gestion de proximité de biodéchets, le RCC crée du lien dans la communauté des composteurs, diffuse le savoir et s'assure de la qualité des formations (il a notamment co-créé avec l'ADEME le dispositif de formation sur la prévention et gestion de proximité des biodéchets), et réalise un suivi réglementaire. www.reseaucompost.org
Le Réseau Compost Citoyen Normandie vient tout juste d'être

créé. Il a pour but de promouvoir, d'accompagner et de contribuer au développement de la Prévention et la Gestion de Proximité des biodéchets sur le territoire normand, notamment en favorisant la participation des citoyennes et des citoyens, en transmettant des savoirs, savoir-faire et savoir-être, en fédérant et soutenant tous les acteurs normands institutionnels et privés, les filières du paysage et agricoles, les associations en lien avec l'Économie Circulaire ... Il organise également une offre de formation pour assurer la montée en compétences des personnes morales et des personnes physiques.

PLATEFORME NECI (NORMANDIE ÉCONOMIE CIRCULAIRE)

Informations et ressources sur l'économie circulaire en Normandie : www.neci.normandie.fr



ÊTRE ACCOMPAGNÉ

CRESS NORMANDIE

La Chambre Régionale de l'Économie Sociale et Solidaire rassemble les entreprises et les réseaux représentatifs de l'Économie Sociale et Solidaire (ESS) en région, regroupés pour favoriser la démocratie et la solidarité dans l'économie. Elle a pour vocation de fédérer, représenter, promouvoir et de développer par tous les moyens appropriés le secteur de l'ESS en Normandie.

Dans le cadre de sa **mission « Contribution de l'ESS à une économie circulaire normande »**, la CRESS anime et développe les démarches d'économie circulaire en ESS dans la région, **soutient la structuration de filières durables, et accompagne les territoires** dans leurs collaborations avec les acteurs de l'ESS en matière d'économie circulaire.

Sur les enjeux liés à la gestion des biodéchets, elle **recense les structures de l'ESS impliquées dans la filière et favorise l'orientation vers les réseaux d'accompagnement** adapté aux besoins des acteurs, la mise en lien avec les collectivités et partenaires en recherche de solutions et la coopération entre acteurs.

Contact :
Magalie Petit – chargée de mission économie circulaire – magalie.petit@cressnormandie.org
www.essnormandie.org

DISPOSITIF LOCAL D'ACCOMPAGNEMENT (DLA)

Coordonné par la CRESS Normandie au plan régional, et par un réseau d'opérateurs départementaux, le DLA est le premier dispositif d'accompagnement de l'ESS en France. **Il accompagne gratuitement les structures d'utilité sociale dans le développement de leurs projets et de leurs emplois** (mise en place de nouvelles activités, évolution de l'organisation...).

www.info-dla.fr/coordonnees/normandie/

ADRESS

L'ADRESS propose en Normandie des **parcours d'accompagnement des entreprises sociales**, de leur création jusqu'à leur développement. Elle porte notamment le dispositif **Katapult**, incubateur normand des entreprises socialement innovantes.

www.adress-normandie.org

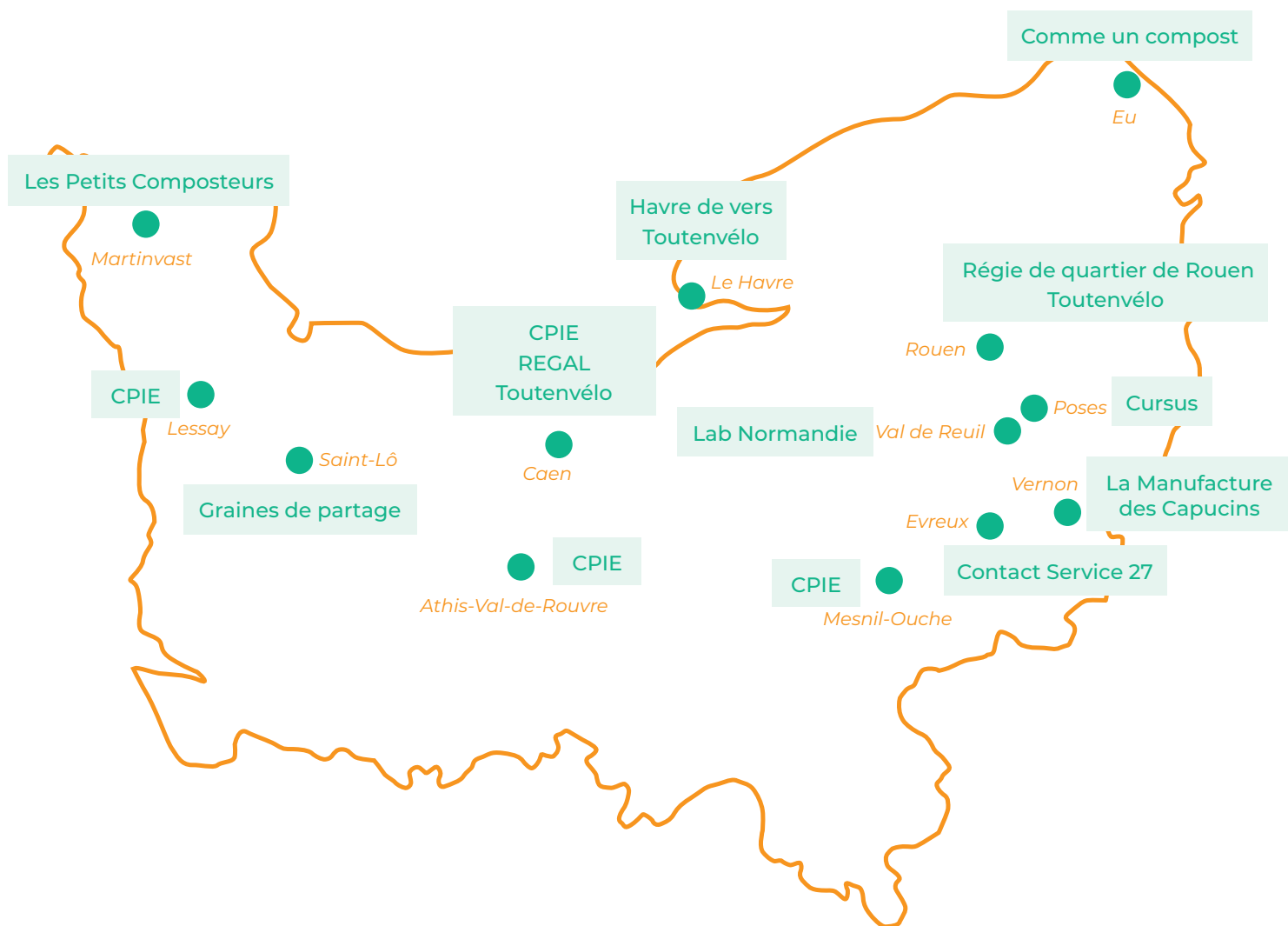
ARDES

L'ARDES agit pour la promotion et le développement de l'économie solidaire en Normandie. **Elle accompagne les porteurs de projets citoyens et solidaires**, et mène notamment un travail d'animation du réseau des jardins partagés normands.

www.ardes.org

PORTRAITS DE STRUCTURES ESS AGISSANT POUR LA FILIÈRE DE GESTION DES BIODÉCHETS

EXEMPLES D'INITIATIVES INSPIRANTES EN NORMANDIE





COMME UN COMPOST



LE DÉFI

Quelles solutions de valorisation locale des biodéchets en matières premières, pour rendre à la terre ce qu'on lui prend et limiter l'emploi d'engrais ?

DESCRIPTION DE L'ACTIVITÉ

L'association s'est créée autour d'une volonté forte de participer aux changements environnementaux nécessaires de notre société, et de rendre le territoire proactif face aux enjeux de résilience alimentaire et climatique (agriculture carbonée, raréfaction des ressources...).

Son action principale s'articule autour de la sensibilisation aux enjeux écologiques, au compostage et à la place de la gestion des biodéchets dans un monde sous contraintes, au travers d'animations et d'interventions en milieu scolaire, en entreprise et lors d'événements.

Elle propose également un accompagnement à la mise en place et à la bonne gestion des biodéchets en compostage auprès des particuliers, comme des professionnels.

Elle a par ailleurs développé une activité de collecte de biodéchets auprès d'un lycée, traités sur une plateforme de compostage intermédiaire située sur un terrain agricole privé.

CHIFFRES CLÉS

250 kg
par semaine de restes
alimentaires collectés en
lycée

~15
de sensibilisations effectuées
auprès de différents publics



Solutions
biodéchets



FORME
JURIDIQUE

Association



SECTEURS
D'ACTIVITÉ

- Agriculture et alimentation
- Education, Enseignement, Formation
- Services aux entreprises



RÉGION

Normandie



TERRITOIRE
D'INTERVENTION

Dans un rayon de 40km
autour de Blangy sur Bresle
(76) pour la collecte
Partout pour la
sensibilisation, formation,
animation





CARACTÈRE EXEMPLAIRE ET/OU INNOVANT

RÉPONSE AUX BESOINS SOCIAUX

Réduction du coût de la gestion des déchets.

IMPACT

Limite la quantité de déchets enfouis et prolonge le cycle de vie.

LIEN AU TERRITOIRE

Permet à des personnes de s'impliquer dans la sensibilisation et de participer à la transition écologique



ÉTAPES DU PROJET

- 2021 : Premières réflexions sur le projet
- 2022 : Création de l'association
- 2023 : Premières animations et sensibilisations effectuées auprès de tout public
- 2024 : Partenariat avec un agriculteur pour la mise en place d'une plateforme de compostage avec l'agrément sanitaire



PERSPECTIVES DE DÉVELOPPEMENT

- Développement des animations dans les entreprises en les accompagnant d'une fresque du climat.
- Formation et accompagnement des entreprises désireuses de mettre en place un compostage en interne, formations et ateliers sur le compost dans les tiers-lieux et lieux éco-citoyens.
- Potentielle mise en place d'une plateforme locale en partenariat avec un agriculteur et les Jardins de la Bresle.

Les leviers

- La motivation de certains acteurs de territoire
- L'accompagnement à la création de l'activité au sein l'incubateur Katapult
- Le partenariat avec les entreprises de l'ESS locales

Les freins

- Un manque de financements publics
- Un manque de volonté politique des collectivités
- Les prestations d'accompagnement et de collecte perçues comme un surcoût pour les professionnels



PARTENAIRES DE L'INITIATIVE

Financeurs

- Région Normandie
- Les adhérents
- Les jardins de la Bresle

Réseaux ou Fédérations d'appartenance

- Réseau Compost Citoyen



Adresse

33 rue Charles Morin 76260 Eu

Mail

robin.compost@gmail.com

Téléphone

06 10 19 84 14

Site web

<https://www.facebook.com/com-meuncompost>

Avec le soutien de :



Dans le cadre de la dynamique :



NECI
NORMANDIE
ÉCONOMIE CIRCULAIRE



CONTACT SERVICE



LE DÉFI

Comment apporter une solution clé en main aux enjeux liés au tri des biodéchets et au compostage, et en y associant des personnes en parcours d'insertion et d'inclusion ?

DESCRIPTION DE L'ACTIVITÉ

Contact Service accompagne des salariés en insertion professionnelle et propose la mise à disposition de personnel compétent auprès des particuliers, collectivités, entreprises et associations dans des domaines variés : services à la personne, aide à la vente, nettoyage de locaux...

Structure souple et agile cherchant à répondre aux besoins du territoire, elle s'est appuyée sur ses activités de jardinage et d'entretien d'espaces verts, pour imaginer plusieurs prestations en lien avec les enjeux de tri à la source des biodéchets :

- Entretien régulier de compost associé aux prestations de jardinage ou d'entretiens d'espaces verts, pour les particuliers comme pour les collectivités
- Ateliers de sensibilisation autour du broyat.

L'association s'est par ailleurs associée à une entreprise adaptée du territoire pour construire des composteurs en bois de récupération. Chacune des structures propose le service d'entretien de ces composteurs.

CHIFFRES CLÉS

1
encadrant technique

5
salariés en insertion ont travaillé pour la menuiserie,
3
salariés en situation de handicap

~ 50
de composteurs produits



L'emploi au quotidien auprès des particuliers, des entreprises et des collectivités



FORME JURIDIQUE

Association intermédiaire



SECTEURS D'ACTIVITÉ

- Emploi, Insertion et inclusion
- Environnement, Economie circulaire
- Services aux particuliers, aux entreprises et aux collectivités



RÉGION

Normandie



TERRITOIRE D'INTERVENTION

Vernon, Pacy-sur-Eure, Conches, Le Neubourg, Bourg Achard, Bosc Roger, Bourneville Sainte Croix.





CARACTÈRE EXEMPLAIRE ET/OU INNOVANT

RÉPONSE AUX BESOINS SOCIAUX

Notre projet s'inscrit dans l'inclusion et l'insertion des personnes les plus vulnérables au regard de l'emploi. Le travail autour du bois et autour des espaces verts est un véritable levier en termes de reprise de confiance en soi. Accessibles mais techniques, ses activités permettent à chacun de reprendre une place sociale à travers une activité professionnelle au contact des habitants du territoire

IMPACT

A travers l'activité de récupération de déchets bois d'entreprise et de sa revalorisation, la vente de la production et le service d'entretien de la production, notre projet a un fort impact environnemental. Il a également un fort impact social permettant la reprise d'une activité salariale mais également en créant du lien social entre nos salariés et les clients.

LIEN AU TERRITOIRE

Notre projet s'inscrit dans le territoire à travers nos salariés, nos clients et nos partenaires. Le projet s'inscrit comme étant au service du territoire et de ses habitants.

ÉTAPES DU PROJET

- 2020 : Réflexion à une action commune autour de l'insertion et de l'inclusion, entre Contact Service et Apeer
- 2021 : Etude de faisabilité du projet
- 2022 : Expérimentation production, formation et accompagnement des salariés sur le compostage
- 2023 : Mise en place des premiers composteurs



PERSPECTIVES DE DÉVELOPPEMENT

Il y a un réel marché autour du compostage et plus largement des espaces verts avec des pratiques plus respectueuses de l'environnement.

Le compostage pour les habitations collectives est une réalité pour les collectivités et une attente forte des habitants. Notre projet apporte une solution territoriale avec un fort impact environnemental et social.

Les leviers

- Appui de la DDETS et de partenaires du territoire
 - Les enjeux autour de l'environnement
- La connaissance de notre territoire, de nos publics et de nos clients

Les freins

- Le manque de moyens financiers
- L'incendie de l'unité de production qui a ralenti le développement
- La difficulté de recrutement de l'encadrant technique



PARTENAIRES DE L'INITIATIVE

Financeurs

- Collins Aérospatial
- Bolmin Profils
- DDETS

Techniques

- SNA
- SETOM

Réseaux ou Fédérations d'appartenance

- Coorace



Adresse

18 bis avenue Aristide Briand
27 000 Evreux

Mail

siege@contact-service-eure.fr

Téléphone

02 32 38 19 88 / 06 75 41 34 84

Site web

www.contact-service-eure.fr

Avec le soutien de :



Dans le cadre de la dynamique :





CURSUS VOILE ET PATRIMOINE



LE DÉFI

Comment fournir aux collectivités et particuliers des composteurs de qualité au prix juste, pour contribuer au déploiement du tri à la source des biodéchets via une activité à impact social et local ?

DESCRIPTION DE L'ACTIVITÉ

CVP est un chantier d'insertion créé par le groupe CURSUS, acteur reconnu de l'insertion sur le territoire.

Spécialisée dans la charpente maritime et la menuiserie, l'association s'est appuyée sur ses compétences et ses moyens matériels pour créer une gamme de composteurs individuels ou collectifs. Son objectif : être actrice de la mise en œuvre des politiques de gestion des biodéchets, et permettre aux collectivités de se fournir localement.

En proposant des composteurs qualitatifs au prix juste, favorisant l'emploi local et l'insertion, CVP invite les collectivités à passer de la subvention à l'habitant à une intégration de ces équipements dans leur politique d'achats responsables.

CPV construit aussi des synergies avec d'autres associations locales pour des offres collectives. Par exemple : fourniture et entretien du matériel de compostage, couplés à l'accompagnement et formation référent de site.

CPV a déjà fourni plusieurs centaines de composteurs, à la Métropole Rouen Normandie, l'agglomération Seine-Eure et l'agglomération Evreux Portes de Normandie.

CHIFFRES CLÉS

14
salariés en transition professionnelle

2
chefs d'équipes (encadrant technique)

900
composteurs individuels fabriqués et commercialisés depuis le lancement

- Gamme de 12 produits



Spécialiste du travail du bois



CURSUS VOILE ET PATRIMOINE



FORME JURIDIQUE

Association Chantier d'insertion



SECTEURS D'ACTIVITÉ

- Emploi, Insertion, Travail adapté
- Environnement, Economie circulaire
- Agriculture, Alimentation



RÉGION

Normandie



TERRITOIRE D'INTERVENTION

Agglo Seine Eure
Territoire Normand



CARACTÈRE EXEMPLAIRE ET/OU INNOVANT

RÉPONSE AUX BESOINS SOCIAUX

Les activités développées par CVP permettent de salarier des personnes durablement exclues de l'emploi du territoire, de les former et de les accompagner vers un objectif de sortie dans l'emploi durable pour le plus grand nombre.

LIEN AU TERRITOIRE

La diversification des activités s'est appuyée sur des partenariats locaux avec des acteurs de l'ESS (conseils, fourniture du bois, livraison) et sur les collectivités locales pour les premières commandes afin de lancer l'activité.

ÉTAPES DU PROJET

- 2019 : création de l'activité Cursus Voile et Patrimoine
- 2022 : diversification des activités orientée vers la biodiversité
- 2023 : développement de la gamme de composteurs et livraison des premières commandes.
- 2024 : développement de produits sur mesure pour les besoins spécifiques de certaines collectivités.



PERSPECTIVES DE DÉVELOPPEMENT

- Réponse à des appels d'offres
- Changement d'échelle nécessaire pour assurer le développement de l'activité (locaux, moyens matériels et logistiques notamment).
- Développement de l'offre d'insertion
- Développement de la communication autour des produits
- Capter le marché des particuliers

Les leviers

- Cohérence des moyens matériels entre les deux activités.
- Impact de la loi AGEC qui est un accélérateur
- Compétences techniques existantes, produits qualitatifs

Les freins

- Peu d'appels d'offres avec lots réservés en région
- De nombreux acteurs déjà présents sur le marché
 - L'activité demande à avoir de l'espace (stockage, production,...)



PARTENAIRES DE L'INITIATIVE

Financeurs

- ETAT
- Agglo Seine Eure
- CD 27
- FAPE EDF
- AG2R la mondiale

Techniques

- Groupe CURSUS
- LABNormandie
- ENVIE
- Chenelet

Réseaux ou Fédérations d'appartenance

- CHANTIER école

Adresse
rue du souvenir Français
27740 Poses

Mail
direction@cursusvoile.fr

Téléphone
02 32 96 44 10

Site web
www.cursusvoile.fr

Avec le soutien de :



Dans le cadre de la dynamique :



NECI
NORMANDIE
ÉCONOMIE CIRCULAIRE



GRAINES DE PARTAGE



Jardin permacole,
compost, cuisine et
bonne humeur !



LE DÉFI

Comment créer du lien entre les habitants et un espace de rencontre au sein d'un quartier, en contribuant à la pédagogie sur la pratique du compostage ?

DESCRIPTION DE L'ACTIVITÉ

Graines de partage promeut les jardins potagers basés sur des méthodes permacoles.

Composée de bénévoles et d'une salariée, elle gère un potager collectif de 1 500m² sur le site du Haras de Saint-Lô et accompagne la création de jardins partagés sur l'espace public. Elle propose aux adhérents de venir y jardiner dans la convivialité, développe le lien social et les transmissions de savoir-faire.

Dans sa volonté de contribuer à l'écocitoyenneté, l'association a notamment développé :

- Ateliers et animations autour du compostage, adaptés aux différents publics (particuliers, scolaires, centres sociaux, entreprises...)
- Création de jardins potagers permacoles au sein d'établissements
- Organisation du «défi familles alimentation positive», avec l'Agglo de Saint-Lô
- Accompagnement et animation d'une aire de compostage collectif en ville
- Aide à la mise en place et la gestion d'aires de compostage collectives
- Ateliers cuisine de saison

CHIFFRES CLÉS

1
salariée

40
bénévoles

10
composteurs
jardins créés sur
l'espace public



FORME JURIDIQUE

Association



SECTEURS D'ACTIVITÉ

- Agriculture, Alimentation
- Environnement, Economie circulaire



RÉGION

Normandie



TERRITOIRE D'INTERVENTION

Agglomération de Saint-Lô



CARACTÈRE EXEMPLAIRE ET/OU INNOVANT

RÉPONSE AUX BESOINS SOCIAUX

Créer du lien entre les habitants, créer un lieu de rencontre pour créer, partager et se comprendre

IMPACT

Cycle vertueux : jardin, cuisine, compost. Tout est fait sur place : faire pousser les fruits et légumes nécessaires aux ateliers cuisine et utiliser les déchets pour en faire un amendement pour le jardin.

GOVERNANCE ET MANAGEMENT

système de co-présidence pour un mode de représentation collégial et des décisions prises par consensus

ÉTAPES DU PROJET

- 2016 : Création du collectif les incroyables comestibles
- 2018 : Création de l'association Graines de partage
- 2022 : Recrutement d'une salariée dans l'association afin de développer les projets associatifs.



PERSPECTIVES DE DÉVELOPPEMENT

Augmenter le nombre d'aires de compostage dans les villes pour en faire des lieux de rencontres et de convivialité.

Développer encore les jardins dans les villes.

Proposer plus d'ateliers cuisine en extérieur, ouvert à tous



Les leviers

- Partenariats avec d'autres structures
 - La confiance de la collectivité
 - Des bénévoles toujours plus nombreux, qui regorgent d'idées



Les freins

- Un espace plus fonctionnel (locaux devenus trop petits)
 - Nécessité d'un salarié supplémentaire



PARTENAIRES DE L'INITIATIVE

Financeurs

- Saint-Lô Agglo
- Fondation Bien Nourrir l'homme
- MSA

Techniques

- Associations
- Ecoles
- EHPAD
- Collectivités

Réseaux ou Fédérations d'appartenance

- GRAINE
- Ligue de l'enseignement



Adresse

Jardins du Haras 437 Rue Maréchal
Juin 50000 Saint-Lô

Mail

contact@grainesdepartage.org

Téléphone

06 59 87 73 45

Site web

www.grainesdepartage.org

Avec le soutien de :



Dans le cadre de la dynamique :



NECI
NORMANDIE
ÉCONOMIE CIRCULAIRE



HAVRE DE VERS



LE DÉFI

Comment impliquer les habitants dans la valorisation des matières organiques, en associant permaculture urbaine, anti-gaspillage alimentaire et lombricompostage ?

DESCRIPTION DE L'ACTIVITÉ

Face aux enjeux alimentaires, agricoles, de santé et de gestion des déchets sur les territoires, l'association a déployé des actions orientées vers l'implication des habitants et la valorisation très locale de la matière organique.

Elle anime des ateliers grand public, de l'éveil permacole à la découverte du lombricompostage, jusqu'à la réalisation d'une butte en lasagne.

Elle a développé la récupération d'invendus de fruits et légumes auprès de supermarchés, pour sensibiliser au gaspillage alimentaire. Ces invendus sont transformés sous forme de bocaux ou plats cuisinés, par les membres de l'association lors d'ateliers participatifs, lorsqu'ils sont encore consommables, ou utilisés pour le compost.

Havre de vers gère également, aux côtés des habitants, des composteurs collectifs et bacs potagers dans plusieurs quartiers, et dispose de jardins mis à disposition par des particuliers, pour expérimenter les méthodes permacoles et de lombricompostage.

CHIFFRES CLÉS

132
adhérent.e.s

50 000
kg de denrées
collectées
(12 tonnes en
2023)

4 000
km parcourus à
vélo



Ici, on voit la vie en vers



FORME JURIDIQUE

Association



SECTEURS D'ACTIVITÉ

- Environnement, Economie circulaire
- Agriculture, Alimentation



RÉGION

Normandie



TERRITOIRE D'INTERVENTION

Communauté Urbaine du Havre





CARACTÈRE EXEMPLAIRE ET/OU INNOVANT

RÉPONSE AUX BESOINS SOCIAUX

Notre projet favorise l'inclusion sociale en sensibilisant et impliquant les citoyens dans la gestion des biodéchets. En proposant des ateliers ouverts à tous et des ressources éducatives, nous autonomisons les individus et promovons des pratiques durables

GOVERNANCE ET MANAGEMENT

Nous avons instauré une gouvernance participative et transparente, favorisant la collaboration et l'échange d'idées entre tous les membres de l'association. Notre équipe compétente et engagée assure une gestion efficace et éthique du projet.

LIEN AU TERRITOIRE

Notre projet s'appuie sur les ressources locales et renforce les partenariats avec les acteurs régionaux tels que les agriculteurs, les entreprises et les collectivités. En valorisant les circuits courts, nous contribuons au développement économique et social de notre territoire.

ÉTAPES DU PROJET

- 2016 : création de l'association
- 2019 : ouverture aux adhésions
- 2020 : premières prestations d'animations et d'ateliers
- 2022 : début des travaux au Hangar O pour le futur laboratoire de transformation d'invendus ou surplus de fruits.



PERSPECTIVES DE DÉVELOPPEMENT

Havre de vers a initié la transformation d'invendus ou surplus de fruits, dans l'objectif de commercialiser sa propre gamme de fruits secs en circuits-courts. Un développement important pour l'association, qui permettrait la constitution d'une équipe salariée et cohérente avec sa volonté de valoriser localement la matière organique.



Les leviers

- Engagement citoyen : Participation active des membres.
- Partenariats locaux : Collaboration avec acteurs régionaux.
- Sensibilisation : Education sur les pratiques durables.



Les freins

- Manque de financement : limite les initiatives.
 - Réglementation contraignante : entrave la flexibilité.
- Sensibilisation insuffisante : réduit l'adhésion.



PARTENAIRES DE L'INITIATIVE

Financeurs

- Région Normandie
- Fondation BNP Paribas
- Fondation SNCF
- Fondation Crédit coop



Mars 2024



Adresse

13 rue de Tourville 76600 Le Havre

Mail

havredevers@gmail.com

Téléphone

06 63 52 08 47 ou 06 59 86 16 32

Site web

www.havredevers.fr

Avec le soutien de :



Dans le cadre de la dynamique :



NECI
NORMANDIE
ÉCONOMIE CIRCULAIRE



LABNORMANDIE



**ZERO DÉCHET,
ZERO CARBONE.**
On reçoit ce que l'on
donne.



LE DÉFI

Comment accompagner la prise de conscience des publics aux enjeux liés aux biodéchets, suivie d'une mise en œuvre développant des écosystèmes locaux ?

DESCRIPTION DE L'ACTIVITÉ

Créée autour de l'expérimentation, une palette d'outils est développée par l'association :

- Accompagnement des collectivités et professionnels et aide à la décision sur les territoires.
- Sensibilisation via un stand compostage, des visites de site, des conférences...
- Ateliers d'animations cuisine locale & bio, compostage, gestion des déchets alimentaires...
- Formations Référent de site.

Le souhait de l'association est de bâtir des écosystèmes locaux, et de faire des biodéchets un vecteur d'égalité des chances sur le territoire. Elle favorise pour cela les collaborations avec les structures d'insertion, d'inclusion et les associations de son territoire.

CHIFFRES CLÉS

3 500
personnes

sensibilisées/an
(50% jeune public)

40
animations
effectuées en
2023

50
tonnes
de déchets
collectés et
transformés



FORME JURIDIQUE
Association

SECTEURS D'ACTIVITÉ

- Environnement, Economie circulaire
- Education, Enseignement, Formation
- Agriculture, Alimentation

RÉGION
Normandie

TERRITOIRE D'INTERVENTION
Normandie



CARACTÈRE EXEMPLAIRE ET/OU INNOVANT

RÉPONSE AUX BESOINS SOCIAUX

Accompagnement des structures dans la gestion des biodéchets autant dans sa dimension humaine (citoyens sur des sites partagés, des scolaires, centre de loisirs, événementiel, conférence, formation) que technique (choix, emplacement, dimension du matériel) dans différents contextes (marché, cantine).

IMPACT

50 tonnes de déchets collectés dont la moitié sur un marché de plein air et l'autre en cantine scolaire, 25 établissements accompagnés vers une gestion autonome, 5 tonnes de compost pour végétaliser l'ancienne décharge, 3500 personnes sensibilisées, un programme d'animation pérennisé dans certains quartiers prioritaires.

LIEN AU TERRITOIRE

Collecte les déchets de cantine, accompagnement de la restauration collective dans la gestion de site de compostage autonome, implication des commerçants d'un marché dans le tri et structure une filière de valorisation. Sensibilisation de différents publics à travers un catalogue d'animations ludiques et pédagogiques.

ÉTAPES DU PROJET

- 2018 : création de l'association destinée à transformer une décharge en jardin pédagogique
- 2019 : adhésion au réseau compost citoyen et formation au titre de guide composteur
- 2023 : propose du diagnostic jusqu'à l'entretien d'un réseau de sites de compostage.



PERSPECTIVES DE DÉVELOPPEMENT

L'association a pour vocation d'aider la création puis intégrer le réseau compost citoyen Normand. Un axe formation est également en cours de développement afin de favoriser la professionnalisation de la filière du compostage sur le territoire Normand.

L'association diffuse afin de toucher un public plus varié et plus important.



Adresse

6 La Passe Marinière
27100 Val-de-Reuil

Mail

contact@labnormandie.org

Téléphone

06.51.78.53.60

Site web

instagram/facebook/labnormandie

Les leviers

- Une équipe forte et fiable et rassemblée autour d'une finalité commune, la protection de l'environnement.
- Le réseau et les contacts que l'association a développés depuis sa création parmi des collectivités, associations, professionnels et bénévoles qui gravitent autour de cette même cause.

Les freins

- La capacité financière de l'association a ralenti le développement d'innovations dans le cadre de la gestion des biodéchets.
- Le manque de temps de sensibilisation pour lever les idées reçues des usagers sur le compostage.



PARTENAIRES DE L'INITIATIVE

Financeurs

- France Relance
- Département 27
- Crédit Agricole
- Bailleurs

Techniques

- Coursus
- CDOS 27
- URPIE Normandie
- Conservatoire des espaces naturels de Haute-Normandie (CENHN)

Réseaux ou Fédérations d'appartenance

- Réseau Compost Citoyen RCC
- RAE réseau assainissement écologique
- Citoyen tout terrain

Avec le soutien de :



Dans le cadre de la dynamique :





LES PETITS COMPOSTEURS



L'idée toute pourrie qui change la donne !



LE DÉFI

Comment apporter une solution pour assurer le retour à la terre de la matière organique, en créant une filière construite pour et avec les acteurs du territoire ?

DESCRIPTION DE L'ACTIVITÉ

A l'origine des Petits Composteurs : le constat des énormes volumes de déchets alimentaires produits par les professionnels, qui ne trouvaient aucune solution de recyclage dans le Cotentin. L'objectif a été de créer une filière locale de compostage de la matière organique, en s'appuyant sur les acteurs locaux.

Aujourd'hui, les Petits Composteurs développent plusieurs axes.

- Collecte des biodéchets pour les professionnels (restaurateurs, établissements publics...) : diagnostic, mise en place du tri, formation, pesée des biodéchets, collecte...
- Gestion d'une plateforme de compostage agréée et vente de compost.
- Accompagnement du compostage collectif sur site par un maître-composteur, pour les établissements souhaitant gérer leur propre compost (du diagnostic jusqu'à la première récolte de compost).
- Sensibilisation et formation : formations de référent de site et de guide composteur, ainsi que différents formats de sensibilisation.

CHIFFRES CLÉS

5
salariés

60
établissements
partenaires

+300
tonnes de
biodéchets
transformées en
compost chaque
année

- Gamme de 12 produits



FORME JURIDIQUE

Société Coopérative d'Intérêt Collectif (SCIC)

SECTEURS D'ACTIVITÉ

- Environnement, Economie circulaire
- Services aux entreprises
- Agriculture, Alimentation

RÉGION

Normandie

TERRITOIRE D'INTERVENTION

Département de la Manche





CARACTÈRE EXEMPLAIRE ET/OU INNOVANT

- Impact positif
- Réponse à une problématique forte et des besoins émergents
- Ancrage territorial

ÉTAPES DU PROJET

- 2019 : création de l'association et collecte de la première tonne de déchets alimentaires
- 2022 : ouverture de la 1ère plateforme de compostage de biodéchets de la Manche
- 2023 : transformation de l'association en SCIC
- 2024 : offre de formation étoffée avec formation Guide Composteur et Maître Composteur



PERSPECTIVES DE DÉVELOPPEMENT

Développement de l'offre de gestion de proximité avec une offre de formation étoffée et l'accompagnement au compostage de proximité.

Développement du réseau de collecte de biodéchets auprès des professionnels et des particuliers en partenariat avec les collectivités.

Réflexion sur l'aménagement d'une plateforme de compostage de grande ampleur dans la Manche



Les leviers

- L'évolution de la réglementation nationale et européenne
- Un écosystème riche et solide



Les freins

- La méconnaissance des enjeux, manque de maturité
- Le contexte économique



PARTENAIRES DE L'INITIATIVE

Financeurs

- France Active Normandie
- Fondation le Thilleul
- ADEME
- Région Normandie

Techniques

- ESAT ACAIS

Réseaux ou Fédérations d'appartenance

- Réseau Compost Citoyen
- ADRESS Normandie



Adresse

1 La Duquesnerie
50690 Martinvast

Mail

lespetitscomposteurs@gmail.com-

Téléphone

07.81.26.58.54

Site web

www.lespetitscomposteurs.fr

Avec le soutien de :



Dans le cadre de la dynamique :





LA MANUFACTURE DES CAPUCINS



LE DÉFI

Face à l'importante surproduction locale de déchets, comment stimuler le développement du compostage en ville, pour tous ?

DESCRIPTION DE L'ACTIVITÉ

Installée depuis 5 ans dans un ancien couvent et jardin, sur 7 000 m² la Manufacture des Capucins est un tiers lieu d'intérêt général pour expérimenter, par la pratique, la transition écologique et sociale.

Sa vocation est de susciter et d'accompagner les changements de mode de vie dans tous les aspects de la transition écologique, et les changements de modes de production.

Parmi ces activités : un jardin pédagogique piloté par une salariée spécialiste et entretenu par un collectif de bénévoles.

Une activité de compostage est rapidement venue répondre aux besoins du jardin, et à ceux des résidents de l'écoquartier, suivie d'actions de sensibilisation.

L'expérience étant concluante, la coopérative a récemment conclu un partenariat pour collecter les biodéchets issus des 3 marchés locaux. Ils seront traités sur l'aire de compostage, augmentée de 10 composteurs. Le compost sera utilisé pour fertiliser les sols in situ et les surplus éventuellement cédés à la collectivité.

CHIFFRES CLÉS

1

salarié

pour la gestion des biodéchets et accompagnement pédagogique

16

familles

impliquées dans le projet de compostage collectif

3

marchés hebdomadaires, dont les biodéchets seront valorisés in situ

- 5 000 m² de jardin de biodiversité
- 15 composteurs



La Transition dans l'Action

La
MANU
FACTURE
des
CAPUCINS



FORME JURIDIQUE

Société Coopérative d'Intérêt Collectif (SCIC)



SECTEURS D'ACTIVITÉ

- Environnement, Economie circulaire
- Education, Enseignement, Formation
- Services aux entreprises



RÉGION

Normandie



TERRITOIRE D'INTERVENTION

Territoire de l'agglomération Seine Normandie Agglomération (SNA)





CARACTÈRE EXEMPLAIRE ET/OU INNOVANT

RÉPONSE AUX BESOINS SOCIAUX

Participer à réduire le poids déchets des habitants de l'agglomération (qui est 100 kg supérieur à la moyenne nationale).

MODÈLE ÉCONOMIQUE

Modèle hybride, en accord avec l'ESS et le fondement de la SCIC, permettant par des activités d'intérêt général gratuites, supportées par des activités économiques.

LIEN AU TERRITOIRE

Projet fondé sur les moyens et acteurs locaux (particuliers, entreprises, collectivité) avec de faibles moyens économiques (permettant une transposition simple à d'autres secteurs).



ÉTAPES DU PROJET

- 2019 : Signature du bail Emphytéotique, lancement du bénévolat et des chantiers participatifs.
- 2021 : Création d'une zone de compostage dédiée au déchets verts ouverte expérimentalement à 16 familles de l'écoquartier.
- Avril 2024 : lancement du projet de compostage des biodéchets des marchés.



PERSPECTIVES DE DÉVELOPPEMENT

- Attirer, via l'offre de compostage, un public vers les divers enjeux de la transition, et de fait vers les services de la SCIC.
- Partenariat avec la Sté VERAGROW pour proposer la formation, l'accompagnement et le suivi de ses clients, acquéreurs de lombricomposteurs. Il doit permettre de supporter la charge salariale du projet.
- Les possibilités d'accompagnement techniques à la création d'initiatives similaires.

Les leviers

- Un réseau de personnes compétentes, fréquentant déjà le lieu.
- L'existence d'un dialogue préexistant avec la commune.
- Le fait de disposer d'un site permettant facilement la mise en place du dispositif.

Les freins

- Les contraintes matérielles et humaines qu'imposent ces projets.
- L'absence d'un modèle économique préexistant, permettant de supporter ces contraintes.
- La question de la compétence déchets.



PARTENAIRES DE L'INITIATIVE

Financiers

- Nos clients, indirectement.
- Le gestionnaire des marchés pour l'achat des composteurs, des bacs biodéchets et du vélo-cargo.
- Des éventuels financements publics pour la prise en charge d'une partie de l'opérationnel

Techniques

- Groupe Géraud
- VERAGROW
- Des bénévoles du jardin pédagogiques.

Réseaux ou Fédérations d'appartenance

- France Tiers Lieux
- TILINO : réseau des tiers lieux normands
- ADRESS
- CNODD

Adresse

Eco-quartier Fieschi
Place Jean-Paul II 27200 Vernon

Mail

bonjour@mdc.coop

Téléphone

06 46 84 59 70

Site web

www.lamanufacturedescapucins.coop

Avec le soutien de :



Dans le cadre de la dynamique :



NECI
NORMANDIE
ECONOMIE CIRCULAIRE



REGAL NORMANDIE



LE DÉFI

Comment réduire la production de déchets organiques en amont en renforçant la lutte contre le gaspillage alimentaire ?

DESCRIPTION DE L'ACTIVITÉ

Le REGAL (Réseau pour éviter le gaspillage alimentaire en Normandie) est animé par l'association France Nature Environnement.

Il rassemble depuis 2014 les acteurs institutionnels, associatifs et économiques régionaux de la chaîne alimentaire, dans le but d'accompagner et de faciliter la mise en œuvre de la lutte contre le gaspillage alimentaire.

Ses actions s'articulent autour de plusieurs axes de travail (évaluer le gaspillage, lutter contre la précarité alimentaire, accompagner les territoires et animation du réseau) et sous des formes diverses :

- Défi Assiettes Vides, pour les établissements de restauration collective
- Ateliers techniques pour les animateurs des Plans Alimentaires Territoriaux et autres professionnels
- Guide méthodologique

Le réseau organise chaque année des Assises régionales, permettant aux acteurs de partager leurs réflexions et de découvrir les initiatives de réduction du gaspillage alimentaire en Normandie.

CHIFFRES CLÉS

380 000
tonnes
de nourriture
jetées par an en
Normandie

Réduire de
50%
le gaspillage
alimentaire d'ici
2030

1,6
ETP
2200
correspondants
à la newsletter

- 510 restaurants collectifs ayant participé au «Défi assiettes vides» entre 2017 et 2023



Rejoignez le réseau pour éviter le gaspillage alimentaire en Normandie !



FORME JURIDIQUE

Réseau de professionnels



SECTEURS D'ACTIVITÉ

- Environnement, Economie circulaire
- Agriculture, Alimentation
- Education, Enseignement, Formation



RÉGION

Normandie



TERRITOIRE D'INTERVENTION

Normandie





CARACTÈRE EXEMPLAIRE ET/OU INNOVANT

LIEN AU TERRITOIRE

Accompagnement des plans territoriaux normands (PAT, PLPDMA, PCAET etc.) pour la mise en place d'actions de lutte contre le gaspillage alimentaire sur leur territoire.

RÉPONSE AUX BESOINS SOCIAUX

diversifier les sources de dons des associations pour lutter contre la précarité alimentaire (dons des entreprises agro-alimentaire, don agricole, don de la restauration collective.).

GOVERNANCE ET MANAGEMENT

gouvernance atypique qui s'enrichit au fil des années, avec un COPIL composé de représentants de l'Etat (ADEME, DRAAF, DREAL), la Région et de réseaux associatifs (CIVAM, Graine Normandie, CTCR, Normandie équitable, FNE Normandie).

ÉTAPES DU PROJET

- 2014 : création du REGAL
- 2020 : refonte de la charte graphique et du site
- 2022 : intégration du REGAL dans la plateforme européenne sur le GA



PERSPECTIVES DE DÉVELOPPEMENT

Rédaction de notre prochaine feuille de route pour 2025-2027 avec les nouveaux axes d'accompagnement du consommateur (lien avec le réseau Mieux consommer en Normandie) et rédaction d'un plaidoyer. Poursuite des axes animation de réseau, évaluation et précarité alimentaire.

Les leviers

- Contexte législatif favorable (Pacte Garot de 2013, loi EGALIM, loi AGECE, etc.)
- Objectif ODD (12.3), objectif européen, objectif national et régional de réduction de 50% du gaspillage.

Les freins

- Multiplicité des acteurs concernés par lutte contre le gaspillage alimentaire.
- Facteur humain essentiel demandant du temps.
- Difficulté à travailler avec le monde agricole.



PARTENAIRES DE L'INITIATIVE

Financeurs

- ADEME
- DRAAF
- Région Normandie
- Territoires accompagnés

Techniques

- CTCR Normandie
- Normandie Equitable
- CMA
- AREA

Réseaux ou Fédérations d'appartenance

- Graine Normandie
- CIVAM normands
- Plateforme européenne
- France Nature Environnement (national) / REGALs français

Adresse
8 rue Germaine Tillion
14000 CAEN

Mail
contact@regal-normandie.fr

Téléphone
02 31 38 25 60

Site web
www.regal-normandie.fr

Avec le soutien de :



Dans le cadre de la dynamique :





RÉGIE DES QUARTIERS DE ROUEN



LE DÉFI

Comment proposer une solution originale et pédagogique de valorisation des déchets alimentaires, en favorisant l'installation de poulaillers en ville ?

DESCRIPTION DE L'ACTIVITÉ

Née de l'initiative de citoyens sur le quartier de Grammont à Rouen, l'association cherche à favoriser l'émergence d'actions autour de l'inclusion de personnes en situation de grande précarité et l'amélioration du cadre de vie au sein d'un projet commun.

Elle mène plusieurs activités et missions pour la Ville, la Métropole, le Département 76 et des entreprises : propreté des espaces publics, voirie..., entretien des espaces verts, ramassage de déchets des espaces boisés, ou encore entretien des stations de vélo en libre-service Lovélo.

En réponse au besoin de tri à la source des biodéchets, la Régie des Quartiers s'est positionnée sur un service original : le Cocott'arium. Il s'agit d'installer des poulaillers en ville, en entreprise ou chez les particuliers, comme solution ludique et pédagogique de valorisation des déchets alimentaires. L'association se charge de la construction du poulailler, de son installation, de l'alimentation en eau et en graines des poules, de la récolte des œufs ainsi que du nettoyage du poulailler.

CHIFFRES CLÉS

- Nettoyement urbain : **57** salariés en insertion en simultané, pour un budget global de 1,9 M€
- Entretien du Cocott'arium : **335** heures, **2** agents, budget projet de 4500€



Avec du vieux on fait du n'œuf



Régie des Quartiers de Rouen



FORME JURIDIQUE

Association



SECTEURS D'ACTIVITÉ

- Emploi, Insertion
- Environnement, Economie circulaire



RÉGION

Normandie



TERRITOIRE D'INTERVENTION

Métropole Rouen Normandie





CARACTÈRE EXEMPLAIRE ET/OU INNOVANT

OBJECTIFS INSCRITS DANS LA CONVENTION AVEC LA VILLE DE MAROMME :

- Sensibiliser les petits Marommois de tout âge au TRI DES BIODECHETS.
- Sensibiliser également les habitants à la loi sur la transition énergétique qui impose à tous les particuliers depuis 2024 le tri des biodéchets à la source.
- Recycler et détourner les biodéchets



ÉTAPES DU PROJET

- 1996 : création de la Régie des Quartiers de Grammont
- 2016 : installation du siège de la Régie des Quartiers avenue des 4 Cantons sur les Hauts de Rouen
- 2022 : installation et entretien d'un Cocott'arium de 8 poules au Parc Signa de la Ville de Maromme

Les leviers

- L'entretien est assez facile à mettre en place et à réaliser
- Bonne acceptation du projet par les salariés de la Régie des quartiers et par les habitants
- L'accompagnement par Cocott'Arium est parfait au démarrage

Les freins

- Le coût d'installation et entretien est considéré comme élevé pour la collectivité

PERSPECTIVES DE DÉVELOPPEMENT

Des demandes de la part des bailleurs sociaux mais le cout d'installation et d'entretien restent un frein.



PARTENAIRES DE L'INITIATIVE

Réseaux ou Fédérations d'appartenance

- Mouvement des Régies (dont Si T'es Jardin)
- ADRESS
- Réseau Compost Citoyen



Adresse
18 avenue des 4 cantons
76000 Rouen

Mail
contact@regierouen.org

Téléphone
02 35 73 04 51

Site web
www.regierouen.org

Avec le soutien de :



Dans le cadre de la dynamique :





RÉSEAU DES CPIE

(CENTRES PERMANENTS D'INITIATIVES POUR L'ENVIRONNEMENT) DE NORMANDIE



LE DÉFI

Comment permettre aux collectivités et aux établissements de mettre en place un compostage de proximité, en travaillant sur toute la chaîne de gestion des biodéchets ?

DESCRIPTION DE L'ACTIVITÉ

Les CPIE agissent localement pour faciliter l'action des collectivités, associations, entreprises et citoyens en faveur de la transition écologique et d'un développement durable. Ils sont 4 en Normandie : Vallée de l'Orne, Collines Normandes, Terres de l'Eure Pays d'Ouche, Cotentin, rassemblés pour des projets collectifs au sein de l'Union Régionale.

Pour accompagner la généralisation du tri à la source des biodéchets, ils proposent une offre commune, prenant appui sur leur expertise.

- Accompagnement des collectivités à une démarche globale de mise en place du tri à la source territorial : identification des besoins, mobilisation des acteurs, plan d'actions, liens avec le gaspillage alimentaire et la gestion des espaces verts...
- Sensibilisation des publics au compostage via des animations ou événements dédiés et un matériel pédagogique adapté.
- Formation «réfèrent de site» pour les professionnels souhaitant gérer leurs biodéchets (établissement de restauration collective, restaurateurs...)

CHIFFRES CLÉS

1
URCPIE

4
CPIE

74
salariés

1 maître-composteur

2 guide-composteur

- Plusieurs centaines de bénévoles



Artisans du changement environnemental



URCPIE
NORMANDIE



FORME
JURIDIQUE

Association



SECTEURS
D'ACTIVITÉ

- Environnement, Economie circulaire
- Education, Enseignement, Formation



RÉGION

Normandie



TERRITOIRE
D'INTERVENTION

Formations : Normandie
Actions d'accompagnement : environ 40km autour des sièges des CPIE (Lessay, Athis Val-de-Rouvre, Mesnil-en-Ouche et Caen)





CARACTÈRE EXEMPLAIRE ET/OU INNOVANT

LIEN AU TERRITOIRE

En tant que porteuses d'un label, les associations CPIE s'engagent à agir sur leur territoire pour que les personnes et les organisations prennent en compte les questions environnementales dans leurs décisions, leurs projets et leurs comportements, en faveur d'un développement durable.

GOVERNANCE ET MANAGEMENT

Les CPIE s'inscrivent dans les valeurs et principes de l'éducation populaire et visent à travers leurs actions à renforcer le pouvoir d'agir des citoyens.

RÉPONSE AUX BESOINS SOCIAUX

Les méthodologies d'intervention CPIE sont basées sur l'écoute des envies, besoins, savoirs et savoir-faire des acteurs et habitants des territoires.

ÉTAPES DU PROJET

- 2016 : 1er maître-composteur dans le réseau
- 2021 : Adhésion au Réseau Compost Citoyen
- 2022 : 1ère formation référent de site compostage dans le catalogue de formation URCPIC
- 2019-2023 : Expérimentation pour le SYVEDAC (agglomération caennaise) sur la collecte



PERSPECTIVES DE DÉVELOPPEMENT

Evolution des 2 guides-composteurs vers le titre de maîtres-composteurs
Ouverture d'une proposition de formation au titre de guide-composteur

Les leviers

- Le groupe de travail régional CPIE « biodéchets » pour échanger, capitaliser, monter en compétences
- La mobilisation des CPIE dans le réseau compost citoyen Normandie
- La certification QUALIOPI

Les freins

- Les projets sur lesquels nous sommes appelés sont le plus souvent conçus en silo (jardin / gaspillage alimentaire / biodéchets) et/ou en one-shot



PARTENAIRES DE L'INITIATIVE

Financeurs

- Région Normandie
- Collectivités
- SYVEDAC

Techniques

- Adhérents RCC Normandie
- REGAL Normandie
- ADEME

Réseaux ou Fédérations d'appartenance

- Réseau Compost Citoyen
- UNCPIC
- GRAINE



Adresse

10-18 Boulevard du Grand Parc 14200 Hérouville Saint-Clair

Mail

coordination@urcpié-normandie.com

Téléphone

06 59 60 37 00

Site web

www.urcpié-normandie.com

Avec le soutien de :



Dans le cadre de la dynamique :



NECI
NORMANDIE
ÉCONOMIE CIRCULAIRE



TOUTENVÉLO ROUEN - CAEN - LE HAVRE



LE DÉFI

Comment assurer une collecte des biodéchets décarbonée en centre-ville ?

DESCRIPTION DE L'ACTIVITÉ

Toutenvélo est un réseau coopératif de cyclologistique, né en 2012 à Rennes. Son objectif est de proposer des solutions en mobilité douce, écologiques et socialement responsables.

Le réseau de coopératives locales, dont 3 sont situées en Normandie, proposent des solutions de logistique urbaine décarbonée, grâce à sa flotte de vélos cargo : livraison du dernier km, livraison alimentaire, courses rapides, déménagements à vélo et de collecte de déchets.

Les 3 coopératives sont d'ores et déjà investies sur la collecte de biodéchets en centre-ville, en collaboration avec l'entreprise Les Alchimistes Normandie.

- À Rouen, Toutenvélo collecte les biodéchets des crèches et restaurants, et lors de grands événements, pour leur revalorisation en compost ou méthanisation.
- À Caen, Toutenvélo propose un service de collecte des biodéchets, en collaboration également avec la collectivité territoriale.
- Au Havre, Toutenvélo collecte les biodéchets des restaurants, hôtels et cantines et dispose d'un agrément pour le stockage temporaire des biodéchets dans un espace dédié avant leur envoi en valorisation.

CHIFFRES CLÉS

12
SCOP
sur tout le territoire français

2,2
Millions d'€
de chiffre d'affaires sur 2022

75
salariés
87% CDI

- 7200 km parcourus par an et par livreur



La logistique urbaine décarbonée, sur-mesure et engagé.es

**touten
Lvélo**

SUR-MESURE & ENGAGÉ.ES



FORME JURIDIQUE

SCOP



SECTEURS D'ACTIVITÉ

- Environnement, Economie circulaire
- Mobilité, transports



RÉGION

Normandie



TERRITOIRE D'INTERVENTION

Rouen
Caen
Le Havre



**CARACTÈRE EXEMPLAIRE ET/OU INNOVANT****IMPACT**

Impact sur le territoire en terme écologique (réduction du bruit, diminution du nombre de camion,..)

GOVERNANCE ET MANAGEMENT

Modèle social innovant de part son statut de SCOP et l'implication possible des salariés dans le projet entrepreneurial.

**ÉTAPES DU PROJET**

- 2012 : création de la première SCOP sur Rennes
- 2015 : création de la SCOP de Rouen
- 2016 : création de la SCOP de Caen et début de l'essaimage
- 2021 : création de la SCOP du Havre et de la SCIC Toutenvélo
- 2022 - 2023 : lancement des collectes de déchets et biodéchets en partenariat avec des acteurs spécialisés dans la valorisation de ces déchets.

PERSPECTIVES DE DÉVELOPPEMENT

Diversification des clients, partenaires et prestations proposées.

**Les leviers**

- La force du réseau Toutenvélo et du retour d'expérience des autres scop

Les freins

- L'évolution des mentalités nécessaire au démarrage

**PARTENAIRES DE L'INITIATIVE****Financiers**

- La Région Normandie

Techniques

- Le réseau Toutenvélo (atelier)

Réseaux ou Fédérations d'appartenance

- URSCOP
- ADRESS
- CRESS

Adresse

4 rue Henri II Plantagenêt
76100 Rouen
117 Cours Caffarelli 14000 Caen
67 rue Gabriel Péri 76600 Le Havre

Mail

rouen@toutenvelo.fr
caen@toutenvelo.fr
lehavre@toutenvelo.fr

Téléphone

06 61 04 74 78 (Rouen)
06 24 83 90 06 (Caen)
06 64 20 35 22 (Le Havre)

Site web

www.toutenvelo.fr

Avec le soutien de :



Dans le cadre de la dynamique :





Une publication réalisée par :

Chambre Régionale de l'Économie Sociale et Solidaire de Normandie

Pôle Régional ESS, Espaces Malraux, 5 Esplanade Rabelais

14200 Hérouville-Saint-Clair

Tél : 02 31 06 09 23 / Fax : 02 31 44 40 78

www.essnormandie.org / cress@cressnormandie.org

Directrice de la publication : Sandrine Verstavel

Rédaction : Magalie Petit

Conception /Réalisation : Muriel Maurice-Juhasz

Avec le soutien de :



Dans le cadre de la dynamique :

